



## NOTA INFORMATIVA

# Cenário entomológico e epidemiológico integrado: período do 2º LIRAa/LIA 2026

Nº 03 | 18/05/2026



**CEARÁ**  
GOVERNO DO ESTADO  
SECRETARIA DA SAÚDE

## APRESENTAÇÃO

**Governador do Estado do Ceará**  
Elmano de Freitas da Costa

**Secretária da Saúde do Ceará**  
Tânia Mara Silva Coelho

**Secretário Executivo de Vigilância em Saúde - Sevig**  
Antonio Silva Lima Neto

**Coordenadora de Vigilância Epidemiológica e Prevenção em Saúde - Covep**  
Ana Maria Peixoto Cabral Maia

**Coordenadora de Vigilância Ambiental e Saúde do Trabalhador e da Trabalhadora - Covat**  
Roberta de Paula Oliveira

**Orientador da Célula de Vigilância e Prevenção de Doenças Transmissíveis e Não Transmissíveis**  
Carlos Garcia Filho

**Orientador da Célula de Vigilância Entomológica e Controle de Vetores**  
Luiz Osvaldo Rodrigues da Silva

**Elaboração e revisão**  
Alexandre Souza Barros  
Amanda Albuquerque Rocha  
João Bosco Colares Vasconcelos  
Carla Vasconcelos Freitas  
Glaubênia Gomes dos Santos  
Kiliana Nogueira Farias da Escóssia  
Helver Gonçalves Dias

No contexto do monitoramento e da vigilância das arboviroses urbanas, a análise integrada dos indicadores entomológicos e epidemiológicos constitui ferramenta essencial para a compreensão da dinâmica de transmissão e para o direcionamento oportuno das ações de prevenção e controle.

O levantamento do 2º LIRAa/LIA fornece informações estratégicas sobre a infestação do *Aedes aegypti*, permitindo identificar áreas prioritárias e subsidiar a tomada de decisão pelos gestores e equipes técnicas. Quando associado aos dados epidemiológicos, esse conjunto de informações possibilita uma leitura mais qualificada do risco e do cenário de transmissão nos territórios.

Nesse sentido, a Coordenadoria de Vigilância Epidemiológica e Prevenção em Saúde, em parceria com a Coordenadoria de Vigilância Ambiental e Saúde do Trabalhador e da Trabalhadora, publica a presente **Nota Informativa**, com o objetivo de apresentar o **cenário entomológico e epidemiológico integrado referente ao período do 2º LIRAa/LIA**, visando apoiar o planejamento, a priorização e a execução das ações de vigilância epidemiológica e de controle vetorial nos âmbitos municipal e regional.



**CEARÁ**  
GOVERNO DO ESTADO  
SECRETARIA DA SAÚDE

# 1. APRESENTAÇÃO

A Secretaria da Saúde do Estado do Ceará (SESA), por meio da Secretaria Executiva de Vigilância em Saúde (SEVIG), da Coordenadoria de Vigilância Epidemiológica e Prevenção em Saúde (COVEP) e da Coordenadoria de Vigilância Ambiental e Saúde do Trabalhador e da Trabalhadora (COVAT), publica a presente **Nota Informativa** com a finalidade de apresentar aos municípios o **cenário entomológico e epidemiológico integrado referente ao período do 2º LIRAA/LIA**, como subsídio técnico para o planejamento, a priorização e a execução das ações de vigilância epidemiológica e de controle vetorial das arboviroses urbanas.

Este documento considera a análise integrada dos indicadores entomológicos produzidos a partir do 2º LIRAA/LIA e dos dados epidemiológicos disponíveis no período correspondente, levando em conta as especificidades epidemiológicas, ambientais e operacionais dos territórios cearenses, com vistas a qualificar a tomada de decisão em nível municipal e regional.

## 2. CONTEXTUALIZAÇÃO

A vigilância integrada dos componentes entomológico e epidemiológico constitui eixo central para a compreensão da dinâmica de transmissão das arboviroses urbanas e para o direcionamento oportuno das ações de prevenção e controle. O Levantamento de Índice Rápido para *Aedes aegypti* (LIRAA/LIA) é uma ferramenta estratégica para a identificação da infestação vetorial e da distribuição do risco nos territórios.

A análise isolada dos indicadores entomológicos, entretanto, pode limitar a interpretação do risco de transmissão quando não associada ao comportamento epidemiológico dos casos suspeitos e confirmados de arboviroses. Nesse sentido, a integração entre os dados do 2º LIRAA/LIA e as informações epidemiológicas do período correspondente permite uma leitura mais abrangente do cenário, fortalecendo a capacidade de resposta dos serviços de saúde.

Considerando a heterogeneidade social, ambiental e operacional dos municípios cearenses, a análise integrada do cenário entomológico e epidemiológico torna-se fundamental para apoiar a classificação de risco territorial, a definição de áreas prioritárias e o planejamento das ações de vigilância epidemiológica e controle vetorial, especialmente em contextos de maior vulnerabilidade à transmissão.

Na tabela 1, apresenta-se o resultado consolidado do 2º LIRAA, dando destaque para os municípios com infestação média e alta, integrando aos dados epidemiológicos referentes ao mesmo intervalo.

Tabela 1: Indicadores epidemiológicos dos municípios com altas e médias infestações no 2º LIRAA/LIA, Ceará, 2026.

SRS	COADS	Município	IIP-AAE <i>Aedes aegypti</i>	Notificados	Prováveis	Incidência Prováveis	Confirmados	Descartados
SRFOR	22ª Região Cascavel	Horizonte	7,0	0	0	0,0	0	0
SRSUL	21ª Região Juzeiro do Norte	Jardim	6,7	106	27	193,6	26	79
SRFOR	02ª Região Caucaia	São Gonçalo do Amarante	6,3	3	2	11,4	0	1
SRSUL	20ª Região Crato	Crato	5,0	86	78	1029,8	14	8
SRSC	08ª Região Quixadá	Quixeramobim	5,0	3	0	0,0	0	3
SRFOR	04ª Região Baturité	Aracoiaba	4,9	0	0	0,0	0	0
SRFOR	03ª Região Maracanaú	Maracanaú	4,7	28	25	99,6	0	3
SRNOR	13ª Região Tianguá	Croata	4,2	51	42	48,3	1	9
SRSC	08ª Região Quixadá	Choro	4,2	0	0	0,0	0	0
SRSC	05ª Região Canindé	Caninde	4,2	2	0	0,0	0	2
SRL	10ª Região Limoneiro do Norte	Jaguaribara	4,0	4	2	11,6	0	2
SRSUL	20ª Região Crato	Campos Sales	3,9	20	0	0,0	0	20
SRNOR	15ª Região Crateús	Ipueiras	3,7	2	2	6,9	0	0
SRNOR	11ª Região Sobral	Forquilha	3,7	2	0	0,0	0	2
SRFOR	01ª Região Fortaleza	Fortaleza	3,6	125	87	138,2	15	38
SRL	07ª Região Aracati	Fortim	3,6	5	0	0,0	0	5
SRFOR	02ª Região Caucaia	Caucaia	3,4	8	5	45,2	0	3
SRL	09ª Região Russas	Russas	3,4	25	10	15,5	3	15
SRNOR	11ª Região Sobral	Senador Sá	3,4	5	4	14,7	0	1
SRSC	08ª Região Quixadá	Quixadá	3,2	1	0	0,0	0	1
SRNOR	15ª Região Crateús	Independência	3,1	0	0	0,0	0	0
SRNOR	13ª Região Tianguá	Vicosa do Ceará	3,0	2	2	8,4	0	0
SRNOR	11ª Região Sobral	Reriútaba	2,9	352	32	93,0	9	320
SRNOR	13ª Região Tianguá	Ubajara	2,9	12	2	24,6	0	10
SRSUL	20ª Região Crato	Araripe	2,9	3	2	5,1	2	1
SRNOR	15ª Região Crateús	Novo Oriente	2,9	4	1	3,5	1	3
SRFOR	22ª Região Cascavel	Pindoretama	2,9	3	0	0,0	0	3
SRNOR	13ª Região Tianguá	Tianguá	2,8	24	17	96,3	15	7
SRSUL	21ª Região Juzeiro do Norte	Barbalha	2,8	11	7	62,1	5	4
SRL	10ª Região Limoneiro do Norte	Quixere	2,8	21	11	14,7	0	10
SRSUL	20ª Região Crato	Varzea Alegre	2,7	50	44	75,6	9	6
SRSUL	20ª Região Crato	Assare	2,7	12	7	40,3	3	5
SRFOR	03ª Região Maracanaú	Pacatuba	2,7	5	2	11,6	1	3
SRFOR	03ª Região Maracanaú	Redenção	2,7	5	1	2,1	0	4
SRNOR	11ª Região Sobral	Catunda	2,7	1	0	0,0	0	1
SRNOR	13ª Região Tianguá	Ibiapina	2,5	4	2	4,1	0	2
SRNOR	13ª Região Tianguá	Guaraciaba do Norte	2,4	27	18	165,3	15	9
SRNOR	13ª Região Tianguá	São Benedito	2,3	3	3	28,7	0	0
SRNOR	11ª Região Sobral	Sobral	2,3	17	9	18,0	1	8
SRSC	14ª Região Tauá	Parambu	2,3	0	0	0,0	0	0
SRFOR	04ª Região Baturité	Baturité	2,2	6	6	14,4	3	0
SRSUL	18ª Região Iguatu	Cariús	2,2	3	1	6,3	1	2
SRFOR	06ª Região Itapipoca	Itapipoca	2,2	6	5	5,8	1	1
SRNOR	16ª Região Camocim	Chaval	2,2	1	0	0,0	0	1
SRSUL	20ª Região Crato	Farias Brito	2,1	65	58	326,7	10	7
SRSUL	20ª Região Crato	Altaneira	2,1	17	12	19,4	0	5
SRNOR	12ª Região Acaraú	Itarema	2,1	2	1	7,1	1	1
SRNOR	11ª Região Sobral	Mucambo	2,1	0	0	0,0	0	0
SRSC	08ª Região Quixadá	Senador Pompeu	2,1	1	0	0,0	0	1
SRSUL	19ª Região Brejo Santo	Penaforte	1,9	10	7	41,2	2	3
SRNOR	11ª Região Sobral	Coreau	1,9	3	3	24,1	0	0
SRFOR	01ª Região Fortaleza	Aquiraz	1,9	2	0	0,0	0	2
SRNOR	12ª Região Acaraú	Cruz	1,8	7	4	41,2	0	3
SRSUL	20ª Região Crato	Nova Olinda	1,7	6	4	11,7	1	2
SRSC	05ª Região Canindé	Caridade	1,7	0	0	0,0	0	0
SRL	09ª Região Russas	Jaguaratama	1,7	1	0	0,0	0	1
SRL	10ª Região Limoneiro do Norte	Potiretama	1,7	0	0	0,0	0	0
SRL	10ª Região Limoneiro do Norte	Limoeiro do Norte	1,6	12	9	35,6	4	3
SRL	09ª Região Russas	Morada Nova	1,6	5	1	9,4	0	4
SRNOR	15ª Região Crateús	Nova Russas	1,6	1	1	6,7	0	0
SRSUL	18ª Região Iguatu	Deputado Irapuan Pinheiro	1,6	2	0	0,0	0	2
SRFOR	01ª Região Fortaleza	Itaitinga	1,6	0	0	0,0	0	0
SRSUL	19ª Região Brejo Santo	Brejo Santo	1,5	52	19	101,1	10	33
SRSUL	19ª Região Brejo Santo	Milagres	1,5	17	8	70,0	3	9
SRSC	05ª Região Canindé	Boa Viagem	1,5	12	12	37,4	0	0
SRNOR	11ª Região Sobral	Carire	1,5	1	0	0,0	0	1
SRSC	05ª Região Canindé	Itatira	1,5	0	0	0,0	0	0
SRSUL	18ª Região Iguatu	Iguatu	1,4	15	8	105,9	0	7
SRSUL	17ª Região Icó	Orós	1,4	3	1	0,3	0	2
SRFOR	02ª Região Caucaia	Itapagé	1,4	0	0	0,0	0	0
SRL	09ª Região Russas	Jaguaruana	1,4	0	0	0,0	0	0
SRL	07ª Região Aracati	Aracati	1,3	41	29	510,3	5	12
SRSUL	18ª Região Iguatu	Jucas	1,3	10	2	11,3	0	8
SRFOR	02ª Região Caucaia	São Luis Do Curu	1,3	1	1	6,3	0	0
SRFOR	06ª Região Itapipoca	Miraima	1,3	2	1	2,8	0	1
SRSUL	21ª Região Juzeiro do Norte	Cariiriácu	1,3	0	0	0,0	0	0
SRFOR	22ª Região Cascavel	Chorozinho	1,3	0	0	0,0	0	0
SRFOR	02ª Região Caucaia	General Sampaio	1,3	2	0	0,0	0	2
SRNOR	11ª Região Sobral	Hidrolandia	1,2	82	56	262,5	29	26
SRNOR	15ª Região Crateús	Crateús	1,2	6	6	24,1	1	0
SRSUL	18ª Região Iguatu	Mombaça	1,2	4	4	9,5	0	0
SRFOR	22ª Região Cascavel	Beberibe	1,2	5	1	0,9	1	4
SRL	10ª Região Limoneiro do Norte	Alto Santo	1,2	0	0	0,0	0	0
SRNOR	11ª Região Sobral	Iraucuba	1,2	0	0	0,0	0	0
SRNOR	11ª Região Sobral	Varjota	1,2	2	0	0,0	0	2
SRNOR	12ª Região Acaraú	Jijoca de Jericoacoara	1,1	7	6	31,5	0	1
SRL	07ª Região Aracati	Itaiçaba	1,1	3	3	7,5	1	0
SRFOR	03ª Região Maracanaú	Acarape	1,1	1	0	0,0	0	1
SRSC	08ª Região Quixadá	Banabuiu	1,1	2	0	0,0	0	2
SRNOR	11ª Região Sobral	Massape	1,1	3	0	0,0	0	3
SRFOR	06ª Região Itapipoca	Uruburetama	1,1	0	0	0,0	0	0
SRSUL	17ª Região Icó	Icó	1,0	41	40	574,5	1	1
SRSC	14ª Região Tauá	Tauá	1,0	35	32	14,8	0	3
SRSUL	19ª Região Brejo Santo	Mauriti	1,0	3	1	9,8	0	2
SRNOR	16ª Região Camocim	Barrquinha	1,0	0	0	0,0	0	0

A Tabela 2 apresenta os municípios com maiores incidências acumuladas de casos prováveis registradas no estado do Ceará no período em análise (13/04 a 01/05/2026). Destacam-se os municípios de Crato (1029,8/100.000 casos/hab.; IIP = 5,0), Icó (574,5/100.000 casos/hab.; IIP = 1,0), Aracati (510,3/100.000 casos/hab.; IIP = 1,3) e Farias Brito (326,7/100.000 casos/hab.; IIP = 2,1) que apresentaram incidência classificada como **alta**, representando risco de epidemias.

Destaca-se ainda na tabela 2, outros dez municípios que fazem parte das Superintendências Regionais de Saúde de Fortaleza, Litoral Leste, Sul e Norte que associam infestação predial entre baixa e alta com incidências acumuladas de casos prováveis considerada média (de 100 a 300 casos por 100.000 hab.), demandando a intensificação imediata das ações integradas de controle vetorial, supervisão entomológica e mobilização intersetorial.

Por outro lado, os municípios de Pereiro (IIP = 0,8), Cedro (IIP = 0,7) e Juazeiro do Norte (IIP= 0,7), apresentam baixos índices de infestação, no entanto, esses apresentam um maior número de confirmações. Para este contexto, indica-se reforçar a necessidade de investigação local para identificar possíveis limitações operacionais do levantamento entomológico, heterogeneidade territorial da infestação ou fatores ambientais e sociais que estejam contribuindo para a transmissão.

Destaca-se ainda Maracanaú (IIP = 4,7 – alto risco entomológico), Tianguá (IIP = 2,8 – médio risco entomológico), Reriutaba (IIP = 2,9 - médio risco entomológico) e Várzea Alegre (IIP = 2,7 - médio risco entomológico) que, apesar de apresentarem IIP médio e alto, possuem incidência de casos prováveis classificada como baixa (< que 100 casos/100.000 hab.). Esse cenário pode representar uma oportunidade para atuação preventiva, reforçando a necessidade de intensificação das ações de controle vetorial e vigilância para evitar o estabelecimento da transmissão.

**Tabela 2:** Indicadores entomo/epidemiológicos dos municípios com as maiores incidências de casos prováveis de dengue no período do 2º LIRAA/LIA, Ceará 2026.

SRS	COADS	Município	IIP-AAE <i>Aedes aegypti</i>	Notificados	Prováveis	Incidência Prováveis	Confirmados	Descartados
SRSUL	20ª Região Crato	Crato	5,0	86	78	1029,8	14	8
SRSUL	17ª Região Icó	Icó	1,0	41	40	574,5	1	1
SRLL	07ª Região Aracati	Aracati	1,3	41	29	510,3	5	12
SRSUL	20ª Região Crato	Farias Brito	2,1	65	58	326,7	10	7
SRSUL	17ª Região Icó	Cedro	0,7	60	51	272,6	19	9
SRNOR	11ª Região Sobral	Hidrolândia	1,2	82	56	262,5	29	26
SRSUL	21ª Região Juazeiro do Norte	Juazeiro do Norte	0,7	39	32	223,7	28	7
SRLL	10ª Região Limoneiro do Norte	Pereiro	0,8	57	31	199,7	30	26
SRSUL	21ª Região Juazeiro do Norte	Jardim	6,7	106	27	193,6	26	79
SRNOR	13ª Região Tianguá	Guaraciaba do Norte	2,4	27	18	165,3	15	9
SRFOR	01ª Região Fortaleza	Fortaleza	3,6	125	87	138,2	15	38
SRNOR	15ª Região Crateús	Tamboril	0,8	177	51	124,8	11	126
SRSUL	18ª Região Iguatu	Iguatu	1,4	15	8	105,9	0	7
SRSUL	19ª Região Brejo Santo	Brejo Santo	1,5	52	19	101,1	10	33
SRFOR	03ª Região Maracanaú	Maracanaú	4,7	28	25	99,6	0	3
SRNOR	13ª Região Tianguá	Tianguá	2,8	24	17	96,3	15	7
SRNOR	11ª Região Sobral	Reriutaba	2,9	352	32	93,0	9	320
SRLL	10ª Região Limoneiro do Norte	Jaguaribe	0,8	21	21	83,0	0	0
SRSUL	19ª Região Brejo Santo	Porteiras	0,2	32	22	77,5	7	10
SRSUL	20ª Região Crato	Várzea Alegre	2,7	50	44	75,6	9	6

## REFERÊNCIAS

Brasil. Ministério da Saúde. Secretaria de Vigilância em Saúde. Departamento de Doenças Transmissíveis. Coordenação-Geral de Vigilância de Arboviroses. Diretrizes Nacionais para Prevenção e Controle das Arboviroses Urbanas: Vigilância Entomológica e Controle Vetorial. Brasília: Ministério da Saúde, 2025. 190 p. Disponível em: <https://www.gov.br/saude/pt-br/centrais-de-conteudo/publicacoes/svsa/dengue/diretrizes-nacionais-para-prevencao-e-controle-das-arboviroses-urbanas-vigilancia-entomologica-e-controle-vetorial.pdf/view>

# ANEXO 1

Indicadores entomológicos e epidemiológicos de dengue, considerando o período do 2º LIRAA/LIA, Ceará 2026.

SRS	COADS	Município	IIP-AAE <i>Aedes aegypti</i>	Notificados	Prováveis	Incidência Prováveis	Confirmados	Descartados
SRFOR	22ª Região Cascavel	Horizonte	7,0	0	0	0,0	0	0
SRSUL	21ª Região Juzeiro do Norte	Jardim	6,7	106	27	193,6	26	79
SRFOR	02ª Região Caucaia	São Gonçalo do Amarante	6,3	3	2	11,4	0	1
SRSUL	20ª Região Crato	Crato	5,0	86	78	1029,8	14	8
SRSC	08ª Região Quixadá	Quixeramobim	5,0	3	0	0,0	0	3
SRFOR	04ª Região Baturité	Aracoiaba	4,9	0	0	0,0	0	0
SRFOR	03ª Região Maracanaú	Maracanaú	4,7	28	25	99,6	0	3
SRSC	08ª Região Quixadá	Choro	4,2	0	0	0,0	0	0
SRNOR	13ª Região Tianguá	Croata	4,2	51	42	48,3	1	9
SRSC	05ª Região Canindé	Caninde	4,2	2	0	0,0	0	2
SRLL	10ª Região Limoneiro do Norte	Jaguaribara	4,0	4	2	11,6	0	2
SRSUL	20ª Região Crato	Campos Sales	3,9	20	0	0,0	0	20
SRNOR	11ª Região Sobral	Forquilha	3,7	2	0	0,0	0	2
SRNOR	15ª Região Crateús	Ipueiras	3,7	2	2	6,9	0	0
SRFOR	01ª Região Fortaleza	Fortaleza	3,6	125	87	138,2	15	38
SRLL	07ª Região Aracati	Fortim	3,6	5	0	0,0	0	5
SRFOR	02ª Região Caucaia	Caucaia	3,4	8	5	45,2	0	3
SRLL	09ª Região Russas	Russas	3,4	25	10	15,5	3	15
SRNOR	11ª Região Sobral	Senador Sá	3,4	5	4	14,7	0	1
SRSC	08ª Região Quixadá	Quixadá	3,2	1	0	0,0	0	1
SRNOR	15ª Região Crateús	Independência	3,1	0	0	0,0	0	0
SRNOR	13ª Região Tianguá	Vicosa do Ceará	3,0	2	2	8,4	0	0
SRSUL	20ª Região Crato	Araripe	2,9	3	2	5,1	2	1
SRNOR	15ª Região Crateús	Novo Oriente	2,9	4	1	3,5	1	3
SRFOR	22ª Região Cascavel	Pindoretama	2,9	3	0	0,0	0	3
SRNOR	11ª Região Sobral	Reiutaba	2,9	352	32	93,0	9	320
SRNOR	13ª Região Tianguá	Ubajara	2,9	12	2	24,6	0	10
SRSUL	21ª Região Juzeiro do Norte	Barbalha	2,8	11	7	62,1	5	4
SRLL	10ª Região Limoneiro do Norte	Quixerê	2,8	21	11	14,7	0	10
SRNOR	13ª Região Tianguá	Tianguá	2,8	24	17	96,3	15	7
SRSUL	20ª Região Crato	Assaré	2,7	12	7	40,3	3	5
SRNOR	11ª Região Sobral	Catunda	2,7	1	0	0,0	0	1
SRFOR	03ª Região Maracanaú	Pacatuba	2,7	5	2	11,6	1	3
SRFOR	03ª Região Maracanaú	Redenção	2,7	5	1	2,1	0	4
SRSUL	20ª Região Crato	Varzea Alegre	2,7	50	44	75,6	9	6
SRNOR	13ª Região Tianguá	Ibiapina	2,5	4	2	4,1	0	2
SRNOR	13ª Região Tianguá	Guaraciaba do Norte	2,4	27	18	165,3	15	9
SRNOR	11ª Região Sobral	Santana do Cariri	2,4	6	6	30,1	1	0
SRSC	14ª Região Tauá	Parambu	2,3	0	0	0,0	0	0
SRNOR	13ª Região Tianguá	São Benedito	2,3	3	3	28,7	0	0
SRNOR	11ª Região Sobral	Sobral	2,3	17	9	18,0	1	8
SRFOR	04ª Região Baturité	Baturité	2,2	6	6	14,4	3	0
SRSUL	18ª Região Iguatu	Cariri	2,2	3	1	6,3	1	2
SRNOR	16ª Região Camocim	Chaval	2,2	1	0	0,0	0	1
SRFOR	06ª Região Itapipoca	Itapipoca	2,2	6	5	5,8	1	1
SRSUL	20ª Região Crato	Altaneira	2,1	17	12	19,4	0	5
SRSUL	20ª Região Crato	Farias Brito	2,1	65	58	326,7	10	7
SRNOR	12ª Região Acaraú	Itarema	2,1	2	1	7,1	1	1
SRNOR	11ª Região Sobral	Mucambo	2,1	0	0	0,0	0	0
SRSC	08ª Região Quixadá	Senador Pompeu	2,1	1	0	0,0	0	1
SRFOR	01ª Região Fortaleza	Aquiraz	1,9	2	0	0,0	0	2
SRNOR	11ª Região Sobral	Coroão	1,9	3	3	24,1	0	0
SRSUL	19ª Região Brejo Santo	Penaforte	1,9	10	7	41,2	2	3
SRNOR	12ª Região Acaraú	Cruz	1,8	7	4	41,2	0	3
SRSC	05ª Região Canindé	Caridade	1,7	0	0	0,0	0	0
SRLL	09ª Região Russas	Jaguaratama	1,7	1	0	0,0	0	1
SRSUL	20ª Região Crato	Nova Olinda	1,7	6	4	11,7	1	2
SRLL	10ª Região Limoneiro do Norte	Potiretama	1,7	0	0	0,0	0	0
SRSUL	18ª Região Iguatu	Deputado Irapuan Pinheiro	1,6	2	0	0,0	0	2
SRFOR	01ª Região Fortaleza	Itaitinga	1,6	0	0	0,0	0	0
SRLL	10ª Região Limoneiro do Norte	Limoneiro do Norte	1,6	12	9	35,6	4	3
SRLL	09ª Região Russas	Morada Nova	1,6	5	1	9,4	0	4
SRNOR	15ª Região Crateús	Nova Russas	1,6	1	1	6,7	0	0
SRSC	05ª Região Canindé	Boa Viagem	1,5	12	12	37,4	0	0
SRSUL	19ª Região Brejo Santo	Brejo Santo	1,5	52	19	101,1	10	33
SRNOR	11ª Região Sobral	Cariré	1,5	1	0	0,0	0	1
SRSC	05ª Região Canindé	Itatira	1,5	0	0	0,0	0	0
SRSUL	19ª Região Brejo Santo	Milagres	1,5	17	8	70,0	3	9
SRSUL	18ª Região Iguatu	Iguatu	1,4	15	8	105,9	0	7

# ANEXO 1

Indicadores entomológicos e epidemiológicos de dengue, considerando o período do 2º LIRAA/LIA, Ceará 2026.

Continuação

SRS	COADS	Município	IIP-AAE <i>Aedes aegypti</i>	Notificados	Prováveis	Incidência Prováveis	Confirmados	Descartados
SRFOR	02ª Região Caucaia	Itapagé	1,4	0	0	0,0	0	0
SRLL	09ª Região Russas	Jaguaruana	1,4	0	0	0,0	0	0
SRSUL	17ª Região Icó	Orós	1,4	3	1	0,3	0	2
SRLL	07ª Região Aracati	Aracati	1,3	41	29	510,3	5	12
SRSUL	21ª Região Juzeiro do Norte	Caririacu	1,3	0	0	0,0	0	0
SRFOR	22ª Região Cascavel	Chorozinho	1,3	0	0	0,0	0	0
SRFOR	02ª Região Caucaia	General Sampaio	1,3	2	0	0,0	0	2
SRSUL	18ª Região Iguatu	Jucas	1,3	10	2	11,3	0	8
SRFOR	06ª Região Itapipoca	Miraima	1,3	2	1	2,8	0	1
SRFOR	02ª Região Caucaia	São Luis Do Curu	1,3	1	1	6,3	0	0
SRLL	10ª Região Limoneiro do Norte	Alto Santo	1,2	0	0	0,0	0	0
SRFOR	22ª Região Cascavel	Beberibe	1,2	5	1	0,9	1	4
SRNOR	15ª Região Crateús	Crateus	1,2	6	6	24,1	1	0
SRNOR	11ª Região Sobral	Hidrolândia	1,2	82	56	262,5	29	26
SRNOR	11ª Região Sobral	Iraucuba	1,2	0	0	0,0	0	0
SRSUL	18ª Região Iguatu	Mombaça	1,2	4	4	9,5	0	0
SRNOR	11ª Região Sobral	Varjota	1,2	2	0	0,0	0	2
SRFOR	03ª Região Maracanaú	Acarape	1,1	1	0	0,0	0	1
SRSC	08ª Região Quixadá	Banabuiu	1,1	2	0	0,0	0	2
SRLL	07ª Região Aracati	Itaiçaba	1,1	3	3	7,5	1	0
SRNOR	12ª Região Acaraú	Jijoca de Jericoacoara	1,1	7	6	31,5	0	1
SRNOR	11ª Região Sobral	Massape	1,1	3	0	0,0	0	3
SRFOR	06ª Região Itapipoca	Uruburetama	1,1	0	0	0,0	0	0
SRNOR	16ª Região Camocim	Barroquinha	1,0	0	0	0,0	0	0
SRSUL	17ª Região Icó	Icó	1,0	41	40	574,5	1	1
SRSUL	19ª Região Brejo Santo	Mauriti	1,0	3	1	9,8	0	2
SRSC	14ª Região Tauá	Taua	1,0	35	32	14,8	0	3
SRFOR	04ª Região Baturité	Aratuba	0,9	2	0	0,0	0	2
SRNOR	16ª Região Camocim	Camocim	0,9	0	0	0,0	0	0
SRFOR	04ª Região Baturité	Capistrano	0,9	1	1	3,1	0	0
SRFOR	03ª Região Maracanaú	Palmácia	0,9	0	0	0,0	0	0
SRNOR	11ª Região Sobral	Santa Quitéria	0,9	2	0	0,0	0	2
SRFOR	02ª Região Caucaia	Tejucuoca	0,9	0	0	0,0	0	0
SRSUL	17ª Região Icó	Umari	0,9	0	0	0,0	0	0
SRFOR	02ª Região Caucaia	Apuiaries	0,8	0	0	0,0	0	0
SRSC	08ª Região Quixadá	Ibicuitinga	0,8	0	0	0,0	0	0
SRLL	07ª Região Aracati	Icapui	0,8	10	5	15,6	2	5
SRLL	10ª Região Limoneiro do Norte	Jaguaribe	0,8	21	21	83,0	0	0
SRFOR	04ª Região Baturité	Mulungu	0,8	1	1	1,4	0	0
SRFOR	02ª Região Caucaia	Paraipaba	0,8	2	1	5,6	1	1
SRLL	10ª Região Limoneiro do Norte	Perai	0,8	57	31	199,7	30	26
SRLL	10ª Região Limoneiro do Norte	Tabuleiro do Norte	0,8	7	0	0,0	0	7
SRNOR	15ª Região Crateús	Tamboril	0,8	177	51	124,8	11	126
SRSUL	17ª Região Icó	Cedro	0,7	60	51	272,6	19	9
SRSUL	21ª Região Juzeiro do Norte	Juazeiro do Norte	0,7	39	32	223,7	28	7
SRSUL	17ª Região Icó	Lavras da Mangabeira	0,7	0	0	0,0	0	0
SRNOR	12ª Região Acaraú	Marco	0,7	0	0	0,0	0	0
SRNOR	16ª Região Camocim	Martinópole	0,7	0	0	0,0	0	0
SRSUL	18ª Região Iguatu	Piquet Carneiro	0,7	4	2	13,9	0	2
SRFOR	03ª Região Maracanaú	Barreira	0,6	0	0	0,0	0	0
SRFOR	22ª Região Cascavel	Cascavel	0,6	7	7	40,5	0	0
SRNOR	16ª Região Camocim	Granja	0,6	0	0	0,0	0	0
SRSC	08ª Região Quixadá	Pedra Branca	0,6	7	0	0,0	0	7
SRFOR	06ª Região Itapipoca	Trairi	0,6	19	4	14,2	1	15
SRSUL	17ª Região Icó	Baixio	0,5	1	0	0,0	0	1
SRFOR	01ª Região Fortaleza	Eusebio	0,5	2	2	4,7	1	0
SRFOR	03ª Região Maracanaú	Maranguape	0,5	13	4	12,2	2	9
SRSC	08ª Região Quixadá	Milhã	0,5	0	0	0,0	0	0
SRSUL	21ª Região Juzeiro do Norte	Missão Velha	0,5	10	8	49,9	2	2
SRFOR	02ª Região Caucaia	Pentecoste	0,5	0	0	0,0	0	0
SRNOR	15ª Região Crateús	Poranga	0,5	0	0	0,0	0	0
SRNOR	11ª Região Sobral	Alcantaras	0,4	1	1	0,4	0	0
SRNOR	13ª Região Tianguá	Carneubal	0,4	4	2	18,2	1	2
SRLL	10ª Região Limoneiro do Norte	Ere	0,4	0	0	0,0	0	0

# ANEXO 1

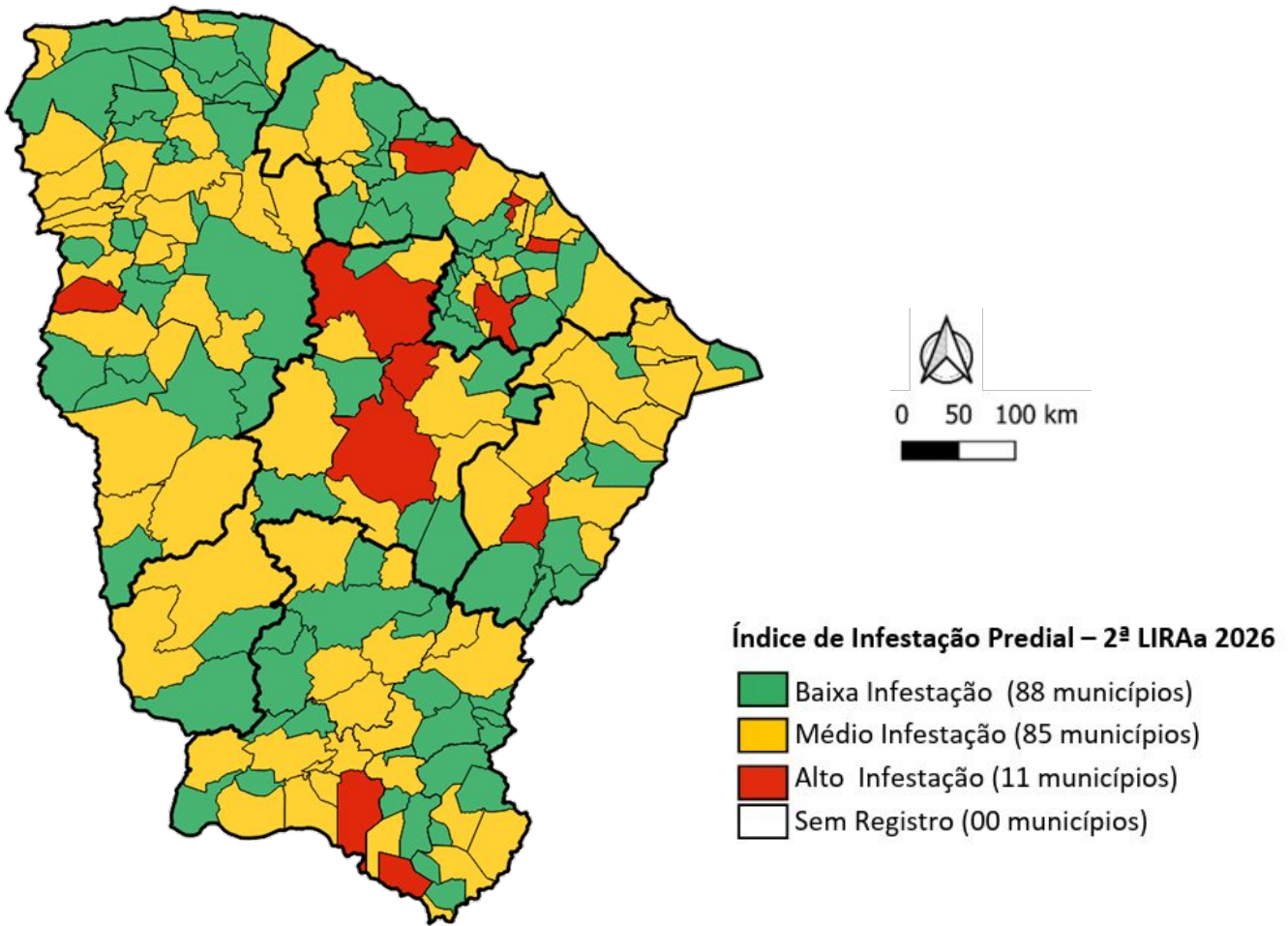
Indicadores entomológicos e epidemiológicos de dengue, considerando o período do 2º LIRAA/LIA, Ceará 2026.

Continuação

SRS	COADS	Município	IIP-AAE <i>Aedes aegypti</i>	Notificados	Prováveis	Incidência Prováveis	Confirmados	Descartados
SRNOR	11ª Região Sobral	Frecheirinha	0,4	0	0	0,0	0	0
SRNOR	11ª Região Sobral	Groairas	0,4	0	0	0,0	0	0
SRSUL	17ª Região Icó	Ipaumirim	0,4	2	0	0,0	0	2
SRNOR	11ª Região Sobral	Ipu	0,4	2	2	5,0	0	0
SRFOR	22ª Região Cascavel	Ócara	0,4	3	3	13,9	0	0
SRNOR	11ª Região Sobral	Pacuja	0,4	8	4	45,2	0	4
SRLL	09ª Região Russas	Palhano	0,4	0	0	0,0	0	0
SRNOR	15ª Região Crateús	Quiterianópolis	0,4	4	4	4,5	0	0
SRSUL	18ª Região Iguaçu	Saboeiro	0,4	2	1	4,1	0	1
SRFOR	06ª Região Itapipoca	Tururu	0,4	1	1	1,2	0	0
SRFOR	06ª Região Itapipoca	Amontada	0,3	1	1	2,2	0	0
SRSUL	19ª Região Brejo Santo	Aurora	0,3	0	0	0,0	0	0
SRFOR	04ª Região Baturité	Pacoti	0,3	2	1	4,0	0	1
SRSC	05ª Região Canindé	Madalena	0,3	1	0	0,0	0	1
SRNOR	12ª Região Acaraú	Bela Cruz	0,2	1	0	0,0	0	1
SRSUL	19ª Região Brejo Santo	Porteiras	0,2	32	22	77,5	7	10
SRFOR	22ª Região Cascavel	Pacajus	0,1	7	6	15,6	4	1
SRSUL	20ª Região Crato	Salitre	0,0	2	2	25,6	1	0
SRSUL	19ª Região Brejo Santo	Abaiara	0,0	0	0	0,0	0	0
SRNOR	12ª Região Acaraú	Acarau	0,0	4	0	0,0	0	4
SRSUL	18ª Região Iguaçu	Acopiara	0,0	0	0	0,0	0	0
SRSC	14ª Região Tauá	Aiuaba	0,0	1	0	0,0	0	1
SRSUL	20ª Região Crato	Antonina do Norte	0,0	0	0	0,0	0	0
SRNOR	15ª Região Crateús	Araenda	0,0	1	1	3,0	0	0
SRSC	14ª Região Tauá	Arneiroz	0,0	0	0	0,0	0	0
SRSUL	19ª Região Brejo Santo	Barro	0,0	1	1	1,3	1	0
SRSUL	18ª Região Iguaçu	Catarina	0,0	3	3	32,1	0	0
SRNOR	11ª Região Sobral	Graca	0,0	2	2	23,4	0	0
SRSUL	21ª Região Juazeiro do Norte	Granjeiro	0,0	11	3	11,2	2	8
SRFOR	03ª Região Maracanaú	Guaiuba	0,0	0	0	0,0	0	0
SRFOR	04ª Região Baturité	Guaramiranga	0,0	2	1	4,7	1	1
SRSC	08ª Região Quixadá	Ibaretama	0,0	0	0	0,0	0	0
SRNOR	15ª Região Crateús	Ipaoranga	0,0	5	5	24,3	2	0
SRLL	10ª Região Limoneiro do Norte	Iracema	0,0	3	0	0,0	0	3
SRFOR	04ª Região Baturité	Itapiuna	0,0	4	4	65,3	0	0
SRSUL	19ª Região Brejo Santo	Jati	0,0	10	3	9,3	0	7
SRNOR	11ª Região Sobral	Meruoca	0,0	2	0	0,0	0	2
SRNOR	15ª Região Crateús	Monsenhor Tabosa	0,0	0	0	0,0	0	0
SRNOR	11ª Região Sobral	Moraujo	0,0	0	0	0,0	0	0
SRNOR	12ª Região Acaraú	Morrinhos	0,0	1	1	1,6	0	0
SRFOR	02ª Região Caucaia	Paracuru	0,0	1	0	0,0	0	1
SRSC	05ª Região Canindé	Piramoti	0,0	1	1	6,8	0	0
SRNOR	11ª Região Sobral	Pires Ferreira	0,0	1	0	0,0	0	1
SRSUL	20ª Região Crato	Potengi	0,0	1	0	0,0	0	1
SRSUL	18ª Região Iguaçu	Quixelô	0,0	2	1	15,8	0	1
SRSUL	20ª Região Crato	Santana do Acaraú	0,0	0	0	0,0	0	0
SRLL	10ª Região Limoneiro do Norte	São João do Jaguaribe	0,0	1	1	0,7	0	0
SRSC	08ª Região Quixadá	Solonópole	0,0	0	0	0,0	0	0
SRFOR	06ª Região Itapipoca	Umirim	0,0	0	0	0,0	0	0
SRNOR	11ª Região Sobral	Uruoca	0,0	1	1	1,5	0	0
SRSUL	20ª Região Crato	Tarrafas	0,0	1	1	5,5	0	0

## ANEXO 2

Distribuição do Índice de Infestação Predial com resultados do 2º LIRAA/LIA por município, Ceará, 2026.



Fonte: SESA-CE/SEVIG/COVAT/CEVET. 14/05/2026