

Boletim epidemiológico

Doença pelo novo coronavírus (COVID-19)

+ DEFINIÇÃO DE CASO SUSPEITO

Situação 1: Febre* E pelo menos um sinal ou sintoma respiratório (tosse, dificuldade para respirar, batimento das asas nasais entre outros) E histórico de viagem para área com transmissão local, de acordo com a OMS, nos últimos 14 dias anteriores ao aparecimento dos sinais ou sintomas;

Situação 2: Febre* E pelo menos um sinal ou sintoma respiratório (tosse, dificuldade para respirar, batimento das asas nasais entre outros) E histórico de contato próximo de caso suspeito** para o coronavírus (COVID-19), nos últimos 14 dias anteriores ao aparecimento dos sinais ou sintomas;

Situação 3: Febre* OU pelo menos um sinal ou sintoma respiratório (tosse, dificuldade para respirar, batimento das asas nasais entre outros) E contato próximo de caso confirmado de coronavírus (COVID-19) em laboratório, nos últimos 14 dias anteriores ao aparecimento dos sinais ou sintomas.

*Febre pode não estar presente em alguns casos como: crianças, idosos, imunossuprimidos ou situações em que o paciente tenha utilizado medicamento antitérmico previamente.

**Áreas com Transmissão Local: Austrália, China, Coreia Do Sul, Coreia Do Norte, Filipinas, Japão, Malásia, Vietnã, Singapura, Tailândia, Europa, Itália, Alemanha, França, Iran, Emirados Árabes Unidos.

A Secretaria da Saúde do Estado do Ceará, através da Célula de Imunização (CEMUN) e do Centro de Informações Estratégicas em Vigilância em Saúde (CIEVS), da Coordenadoria de Vigilância Epidemiológica e Prevenção em Saúde (COVEP), vem por meio desta INFORMAR sobre a epidemiologia da doença causada pelo novo Coronavírus (COVID-19) no estado do Ceará.

CENÁRIO EPIDEMIOLÓGICO DA COVID-19 NO MUNDO

No mundo foram confirmados até o dia 26 de fevereiro de 2020, 81.109 casos de COVID-19, sendo 871 novos. Na China foram confirmados 78.191 (96,4%) casos com 2.718 óbitos (3,4%). Fora da China foram registrados 2.918 (3,5%) casos confirmados, com 44 (1,5%) óbitos em 37 países. Quatro novos Estados Membros da OMS (Argélia, Áustria, Croácia, e Suíça) reportaram casos de COVID-19 nas últimas 24 horas.

SITUAÇÃO DA COVID-19 NO BRASIL

No Brasil, 20 casos suspeitos de COVID-19 estão em investigação, até o dia 26 de fevereiro de 2020. Os casos estão distribuídos nas seguintes unidades federadas: Espírito Santo (1), Minas Gerais (2), Paraíba (1), Pernambuco (1), Rio de Janeiro (2), Santa Catarina (2) e São Paulo (11), com um caso confirmado de infecção por SARS-CoV-2 no estado de São Paulo.

Tabela 1. Distribuição dos casos suspeitos de COVID-19 segundo classificação, Brasil, até 26/02/2020*

Unidade da Federação	Suspeitos	Confirmados	Descartados	Óbitos	Transmissão local
CE - Ceará	0	0	1	0	Não
BA - Bahia	0	0	2	0	Não
PB - Paraíba	1	0	0	0	Não
PE - Pernambuco	1	0	0	0	Não
MG - Minas Gerais	2	0	2	0	Não
ES - Espírito Santo	1	0	0	0	Não
RJ - Rio de Janeiro	2	0	8	0	Não
SP - São Paulo	11	1	28	0	Não
PR - Paraná	0	0	3	0	Não
SC - Santa Catarina	2	0	4	0	Não
RS - Rio Grande do Sul	0	0	10	0	Não
DF - Distrito Federal	0	0	1	0	Não
TOTAL	20	1	59	0	-

Fonte: Ministério da Saúde (MS). *Os dados serão atualizados após publicação de novo boletim pelo MS.

Boletim epidemiológico

Doença pelo novo coronavírus (COVID-19)

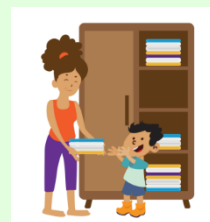
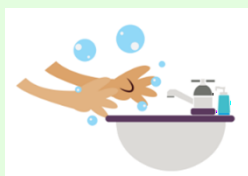


NOTIFICAÇÃO

A notificação de pacientes suspeitos de COVID-19 deverá obedecer rigorosamente aos critérios de definição de caso e ser realizada pela Unidade de Saúde de atendimento ao paciente.



MEDIDAS DE PREVENÇÃO E CONTROLE



SITUAÇÃO NO CEARÁ*

No Ceará, até o dia 27 de fevereiro de 2020, foram registrados seis (06) casos suspeitos de COVID-19, destes um foi descartado e cinco (05) encontram-se em investigação. Os municípios de residências são Sobral, Crateús e Fortaleza. Todos os casos suspeitos tiveram histórico de deslocamento internacional para locais com transmissão da doença.

Tabela 2. Distribuição dos casos suspeitos de COVID-19 segundo classificação, Ceará, 2020*

Município	Suspeitos	Confirmados	Descartados	Óbitos	Transmissão local
Sobral	1	0	1	0	Não
Fortaleza	4	0	0	0	Não
Crateús	1	0	0	0	Não
TOTAL	6	0	1	0	-

Fonte: SESA/COVEP/CEMUN/Redcap. *Dados sujeitos a revisão, atualizados em 27/02/2020*.

MEDIDAS DE PREVENÇÃO E CONTROLE

A melhor maneira de prevenir a infecção é evitar a exposição ao vírus, já que atualmente não existe vacina para COVID-19. Recomenda-se:

- ✓ Lavar as mãos frequentemente com água e sabão por pelo menos 20 segundos. Se não houver água e sabão, usar um desinfetante para as mãos à base de álcool.
- ✓ Evitar tocar nos olhos, nariz e boca com as mãos não lavadas.
- ✓ Evitar contato próximo com pessoas doentes.
- ✓ Ficar em casa quando estiver doente.
- ✓ Cobrir boca e nariz ao tossir ou espirrar com um lenço de papel e jogar no lixo.
- ✓ Limpar e desinfetar objetos e superfícies tocados com frequência.

EQUIPE DE ELABORAÇÃO E REVISÃO

Ana Rita Paulo Cardoso, Ricristhi Gonçalves, Tatiana Cisne, Thaisy Ricarte