



GOVERNO DO ESTADO DO CEARÁ

Secretaria da Saúde



DENGUE

**SE VOCÊ AGIR,
PODEMOS
EVITAR.**



DENGUE

Ações coordenadas de
prevenção e controle



Aspectos epidemiológicos

8308 casos confirmados

161 municípios com *Aedes aegypti*

152 municípios com transmissão de dengue

13 municípios com casos de dengue hemorrágico e DCC

113 casos de dengue grave confirmados:

- 44 casos de dengue hemorrágico
- 69 casos de dengue com complicação

13 municípios com óbitos confirmados

20 óbitos confirmados:

- Febre Hemorrágica do Dengue (03)
- Dengue com complicação (17)

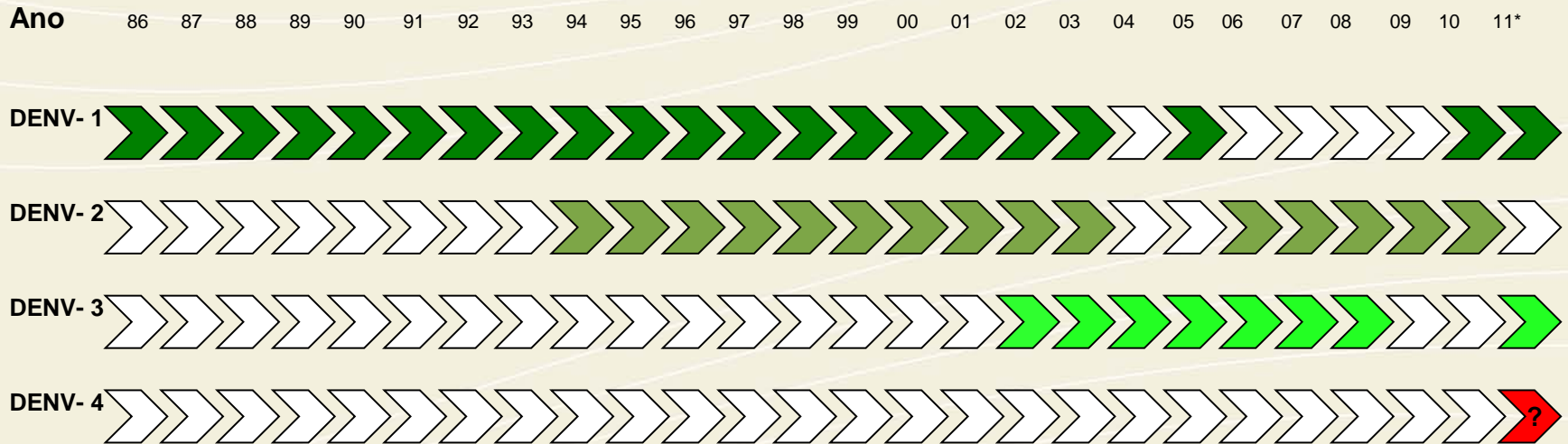


Aspectos epidemiológicos

- Aumento da proporção de casos graves e óbitos
- Introdução do DENV-4
- Circulação de quatro sorotipos virais
- Suscetibilidade de toda a população ao DENV-4

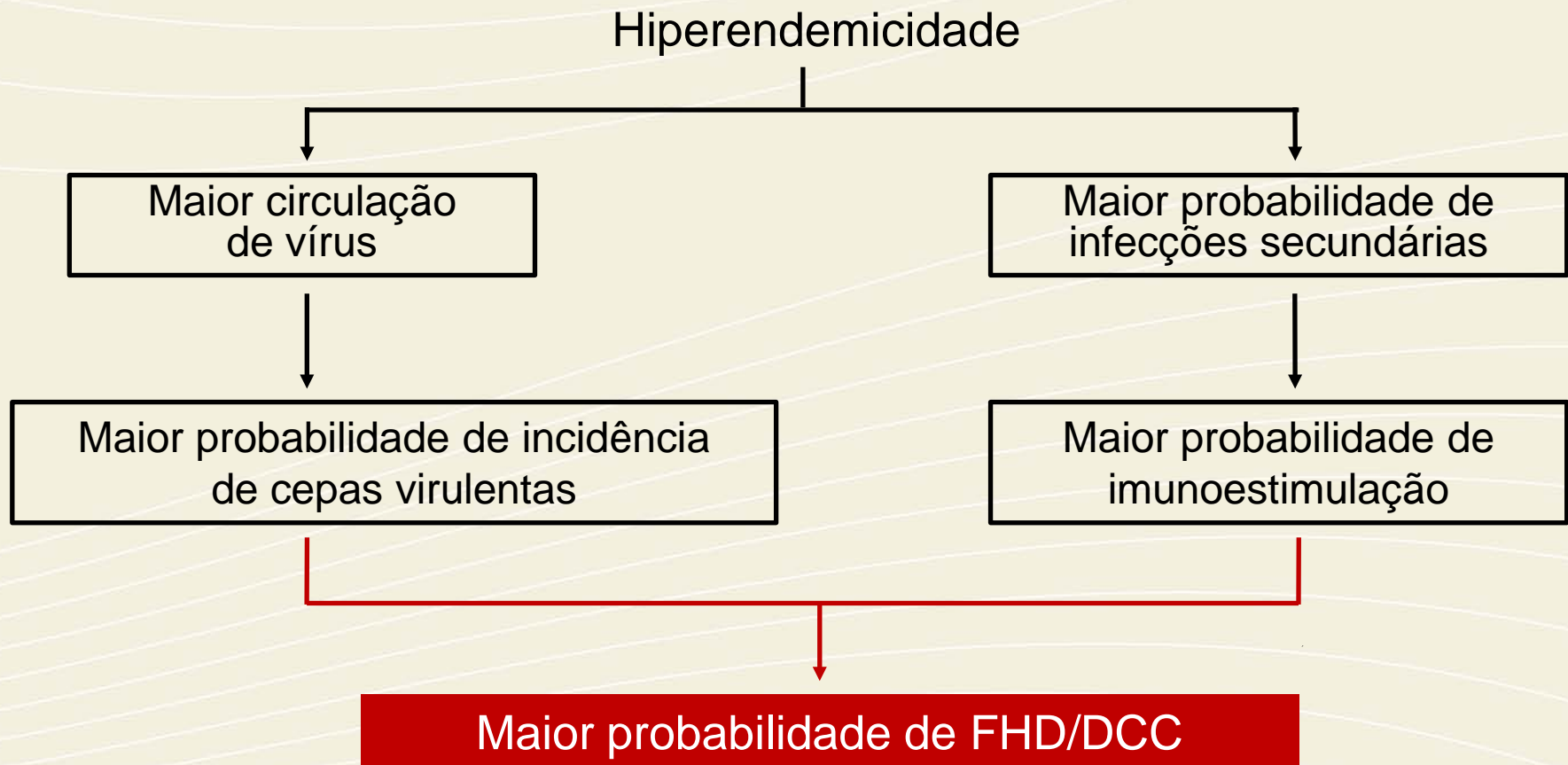


Cronologia de circulação do vírus da dengue no Ceará



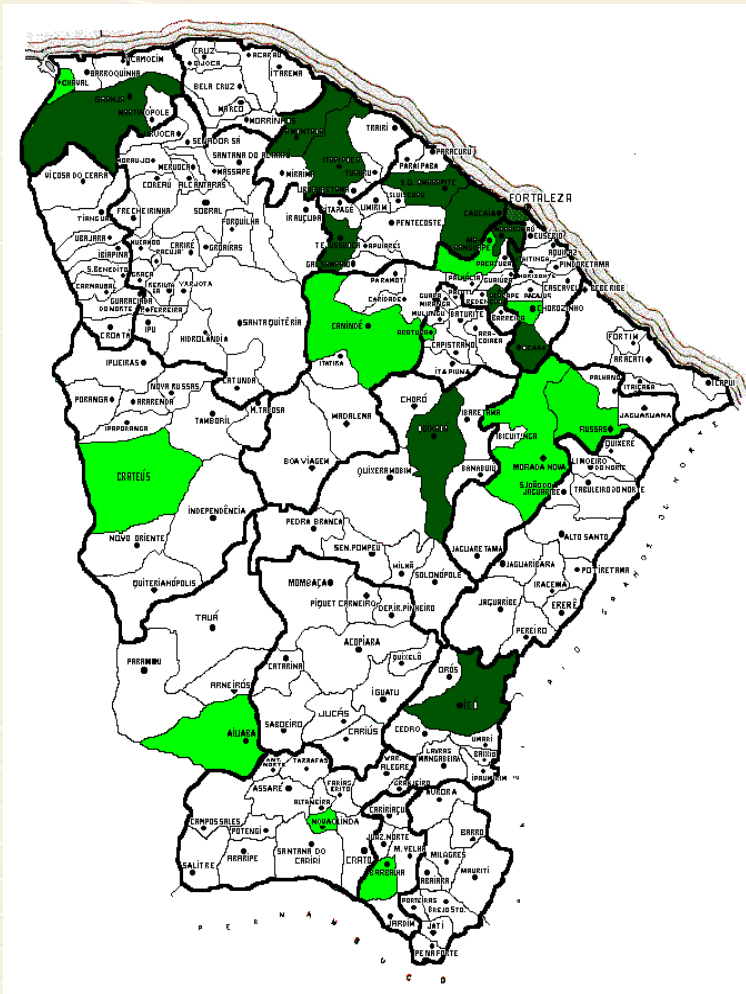


Incremento da probabilidade de dengue hemorrágico





Óbitos por dengue – 211



Óbitos confirmados

- Acarape (1)
- Caucaia (3)
- Chorozinho (1)
- Fortaleza (4)
- Granja (1)
- Icó (1)
- Itaitinga (1)
- Itapipoca (2)
- Maracanaú (1)
- Ocara (1)
- Quixadá (1)
- S. G. do Amarante (2)
- Tejuçuoca (1)

Total = 20 óbitos

Óbitos em investigação

- Amontada (1)
- Aratuba (1)
- Canindé (1)
- Caucaia (2)
- Chorozinho (1)
- Crateús (1)
- Fortaleza (5)
- Maranguape (1)
- Russas (1)
- Aiuaba (1)
- Chaval (1)
- Nova Olinda (1)
- Quixadá (1)
- Barbalha (1)
- Morada Nova (2)
- Itaitinga (1)

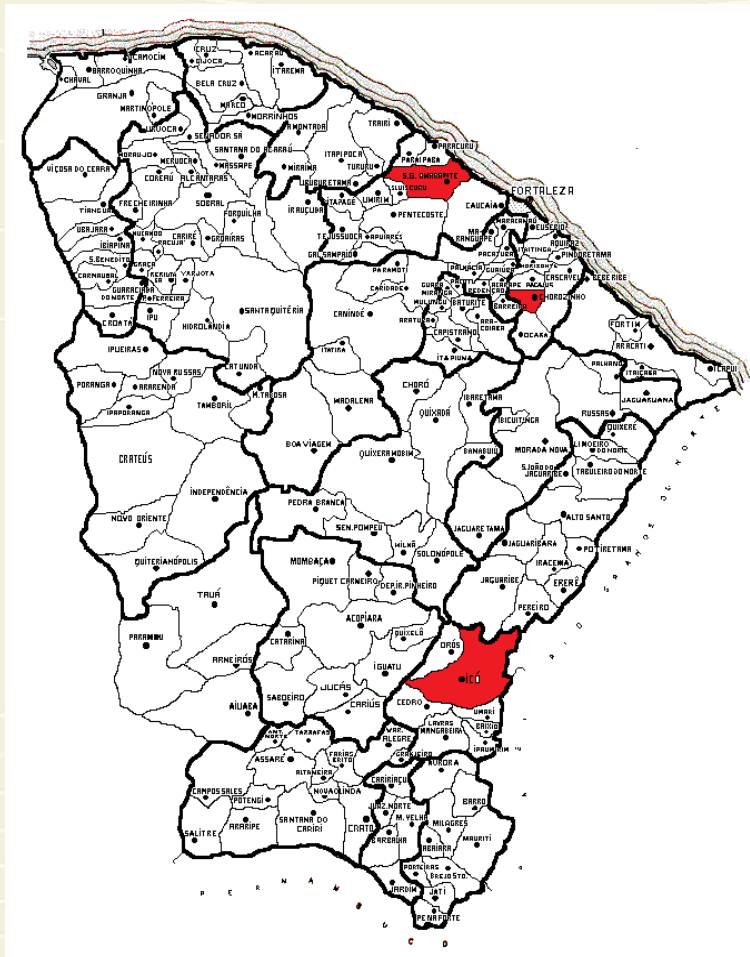
Total = 34 óbitos

■ Municípios com óbitos confirmados e óbitos em investigação

■ Municípios com óbitos em investigação



Óbitos por dengue – 211



Óbitos por FHD

Chorozinho (1)

Icó (1)

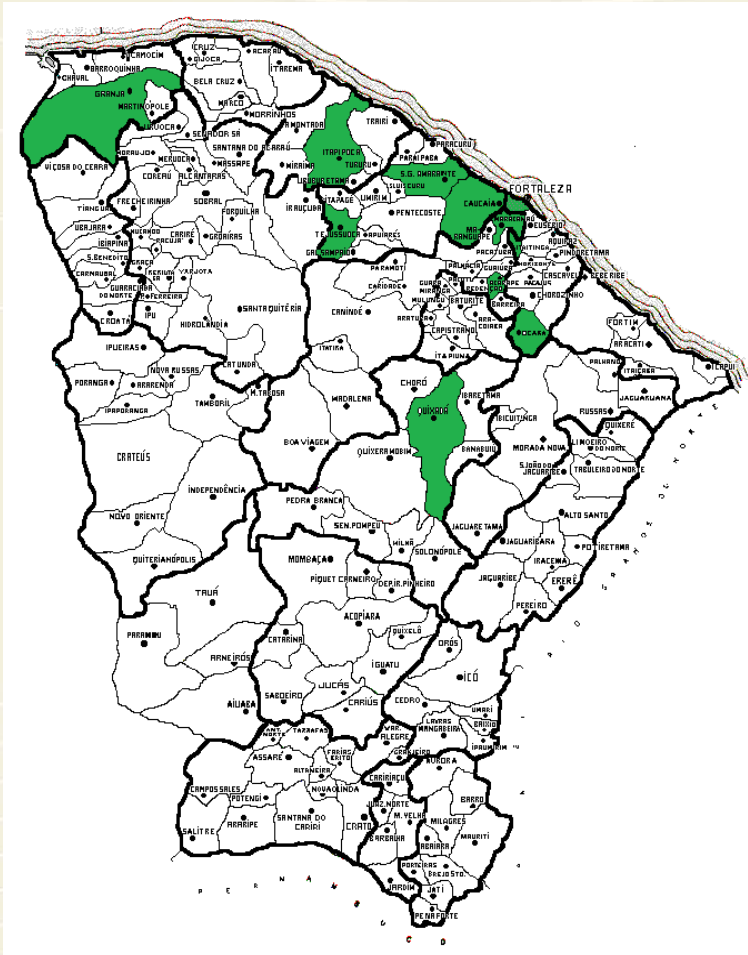
São Gonçalo do Amarante (1)

Total = 3 óbitos

■ Óbitos por FHD



Óbitos por dengue – 211



Óbitos em por DCC

- Aracape (1)
- Caucaia (3)
- Fortaleza (4)
- Granja (1)
- Itaitinga (1)
- Itapipoca (2)
- Maracacanaú (1)
- Ocara (1)
- Quixadá (1)
- S. G. do Amarante (1)
- Tejuçuoca (1)

Total = 17 óbitos

■ Óbito Dengue com Complicação - DCC



MOMENTO EPIDEMIOLÓGICO ATUAL

Alerta aos profissionais de saúde
para evitar óbitos



Diante de todo caso de doença febril aguda, deve-se:

- Pensar na hipótese diagnóstica de dengue
- Orientar o paciente ou familiar sobre sinais de alarme de dengue
- Preencher o cartão de acompanhamento para pacientes com dengue
- Retorno a unidade de saúde quando na fase pós febre



Orientar sempre sobre:

- A necessidade de repouso absoluto
- Hidratação no domicílio, de forma precoce e abundante

Crianças:

50 a 60 ml/kg de peso ao dia, sendo 1/3 de soro oral e 2/3 de líquidos caseiros, tais como: água, suco de frutas naturais, chás, água de coco. **Evitar uso de refrigerantes.**

Adolescentes e adultos:

60 a 80 ml/kg de peso ao dia, sendo 1/3 de soro oral e 2/3 de líquidos caseiros, tais como: água, suco de frutas naturais, chás, água de coco. **Evitar uso de refrigerantes e bebidas alcoólicas.**



Orientações importantes

- Informar ao paciente ou familiar que a fase crítica da doença tem início no 3º dia da doença (quando a febre desaparece) até o 5º - 7º dia.
- O paciente precisa voltar, imediatamente, a um hospital ou unidade de pronto – atendimento caso apresente um ou mais dos seguintes sinais ou sintomas de alerta:



Orientações importantes

Sinais de alarme

A fase crítica da dengue vai do terceiro dia, quando a febre desaparece, até o quinto dia. O paciente precisa voltar, imediatamente, à unidade de saúde caso apresente um ou mais desses sinais ou sintomas:

- Dor abdominal intensa e contínua
- Vômitos persistentes
- Hipotensão postural e ou lipotímia (queda brusca da pressão arterial)
- Sonolência e ou irritabilidade
- Hematêmese (vômitos com sangue)
- Fezes escuras(melena)
- Diminuição da diurese
- Hipotermia (diminuição repentina da temperatura corpórea)
- Desconforto respiratório
- Tontura ao levantar repentinamente
- Prova do Laço positiva
- Aumento repentino do hematócrito associado à queda rápida das plaquetas



Orientações importantes

Estar atento para o fato de que o aumento repentino do hematócrito associado à queda rápida das plaquetas demonstra sinal de alarme para **choque por dengue**.



Orientações importantes

Não indicar medicamentos que contenham ácido acetilsalicílico e anti-inflamatório não hormonal pela possibilidade de aumentarem os sangramentos; **diclofenaco, nimesulida, ibuprofeno, cetoprofeno e outros**



Orientações importantes

- Dar atenção especial a **crianças, idosos e gestantes**
- Pessoas com co-morbidade: **hipertensão, diabetes, cardiopatias, nefropatias, encefalopatias, úlcera gástrica, doenças hematológicas, sobrepeso, pela possibilidade de agravamento.**



Orientações importantes

Lembrar

Dengue reduz temporariamente as defesas imunológicas do organismo, podendo favorecer **infecções e complicações bacterianas** no período de recuperação ou convalescença.



Controle do vetor

Ações que estão sendo realizadas:

- 25 carros com pulverizadores (UBV) em atividade
- 90 rolos de telas distribuídos
- Distribuição de respiradores faciais completos
- Mudança de larvicida em 21 municípios
- Controle com UBV em 66 municípios
- Assessoria técnica em 20 municípios



Uso do Diflubenzuron 2010–2011

Municípios

- Acopiara
- Brejo Santo
- Campos Sales
- Caucaia
- Chorozinho
- Crateús
- Eusébio
- Farias Brito
- Fortaleza
- Horizonte
- Icó
- Itaitinga
- Itapipoca
- Juazeiro do Norte
- Maracanaú
- Maranguape
- Mombaça
- Pacajus
- Pacatuba
- Tauá
- Várzea Alegre



Utilização de UBV em 2011

CRES	MUNICÍPIO
1ª CRES	Fortaleza
	Chorozinho
	Pacajús
	Aquiraz – OP
	Eusébio – OP
	Cascavel – OP
2ª CRES	Caucaia
	Paracuru – OP
	São Gonçalo
	Itapagé
	Tejuçuoca

CRES	MUNICÍPIO
3ª CRES	Barreira
	Acarape
	Maranguape
4ª CRES	Itapiúna
	Baturité
5ª CRES	Canindé
	Boa viagem
6ª CRES	Itapipoca
	Uruburetama



Utilização de UBV em 2011

CRES	MUNICÍPIO
7ª CRES	Beberibe – OP
	Fortim – OP
	Aracati – OP
	Itaiçaba – OP
9ª CRES	Morada Nova (São João do Aruaru)
10ª CRES	Limoeiro do Norte

CRES	MUNICÍPIO
11ª CRES	Santa Quitéria
	Catunda
	Varjota
	Reriutaba
	Coreaú
	Mucambo
	Massapê
	Uruoca
	Sobral



Utilização de UBV em 2011

CRES	MUNICÍPIO
12ª CRES	Acaraú – OP
	Jijoca – OP
	Itarema – OP
13ª CRES	Tianguá
	Viçosa
14ª CRES	Tauá
	Parambú

CRES	MUNICÍPIO
15ª CRES	Crateús
	Tamboril
	Monsenhor Tabosa
16ª CRES	Independência
	Camocim
17ª CRES	Granja
	Icó
	Orós



Utilização de UBV em 2011

CRES	MUNICÍPIO
18ª CRES	Mombaça
	Acopiara
	Iguatu
	Saboeiro
	Jucás
19ª CRES	Brejo Santo
	Mauriti
	Milagres
	Penaforte
	Barro

CRES	MUNICÍPIO
20ª CRES	Campo Sales
	Antonina do Norte
	Várzea Alegre
	Farias Brito
21ª CRES	Crato
	Juazeiro do Norte



Combate ao Dengue

Recomendações

- Vigilância epidemiológica
- Combate ao vetor
- Assistência aos doentes
- Apoio laboratorial
- Comunicação



GOVERNO DO ESTADO DO CEARÁ

Secretaria da Saúde